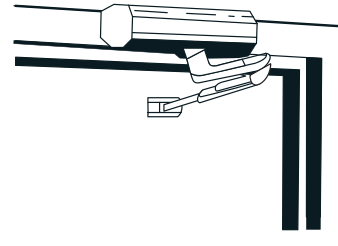
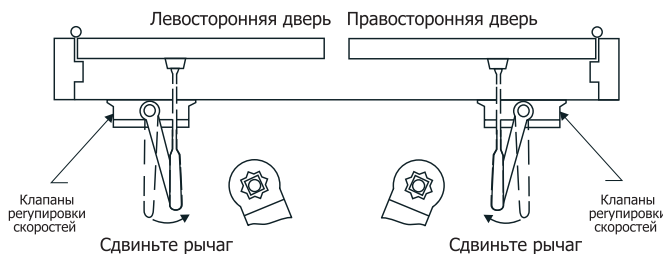


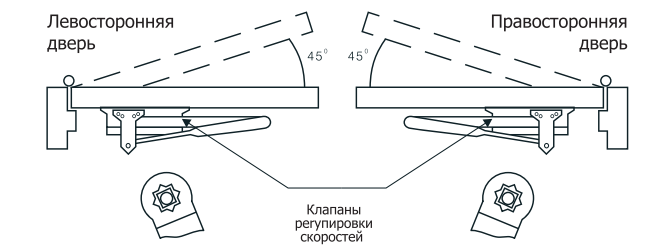
**Не пытайтесь самостоятельно открыть корпус доводчика. Это опасно для жизни и может причинить вред вашему здоровью. Доводчик подлежит утилизации в заводских условиях.**

Варианты установки		
<p><b>Установка - перпендикулярный рычаг</b></p> <p>Доводчик устанавливается со стороны открывания двери</p> 	<p><b>Установка на косяк двери</b></p> <p>Доводчик устанавливается на дверной косяк со стороны закрывания двери</p> 	<p><b>Установка - параллельный рычаг</b></p> <p>Доводчик устанавливается со стороны закрывания двери</p> 
<p><b>На рисунке установка производится на правостороннюю дверь.</b></p>		<p><b>На рисунке установка производится на левостороннюю дверь.</b></p>

**Разметка для установки доводчика на правостороннюю дверь по принципу перпендикулярного рычага**



- Инструкция по установке доводчика на косяк двери.**
1. Сделайте разметку для 4-х отверстий на косяке двери для корпуса доводчика и 2-х отверстий на двери для подошвы рычага.
  2. Для более легкого ввертывания саморезов желательно тонким сверлом сделать несколько неглубоких отверстий.
  3. Используйте входящие в комплект саморезы, закрепите на двери подошву рычага.
  4. Используйте входящие в комплект саморезы, прикрепите корпус доводчика.
  5. Установите рычаг на квадратный штифт на корпусе доводчика и надежно закрепите его.
  6. Отведите рычаг в сторону так, чтобы его рукав оказался перпендикулярно плоскости двери и, в таком положении, отрегулируйте длину рукава.
  7. Оденьте на свободный квадратный штифт декоративный колпачок.
  8. Следуя инструкциям отрегулируйте скорости закрывания и доводки.



- Инструкция по установке для варианта «Параллельный рычаг».**
1. Сделайте разметку для 4-х отверстий на двери для корпуса доводчика и 2-х отверстий на косяке двери для крепления кронштейна (кронштейн в комплект не входит).
  2. Для более легкого ввертывания саморезов желательно тонким сверлом сделать несколько неглубоких отверстий.
  3. Используйте входящие в комплект саморезы, закрепите на двери корпус доводчика.
  4. Установите на место и закрепите кронштейн параллельного рычага.
  5. С помощью ключа отведите квадратный штифт в нижней части доводчика на 45 градусов в сторону дверной петли. Удерживая штифт в таком положении, оденьте рычаг на штифт в верхней части доводчика так, как показано на рисунке и закрепите рычаг винтом с шайбой.
  6. Отрегулируйте длину рукава основного рычага и прикрепите его к кронштейну.
  7. Следуя инструкциям, отрегулируйте скорости закрывания и доводки.

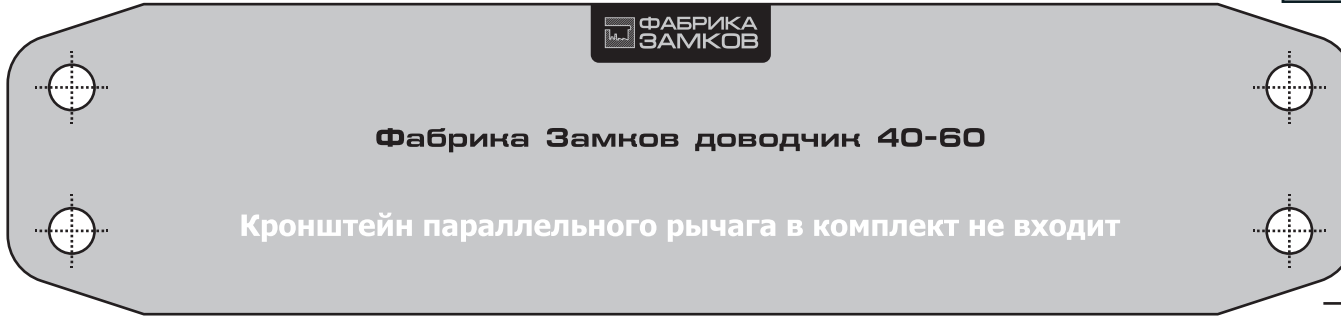


- Инструкция по установке для варианта «Перпендикулярный рычаг».**
1. Сделайте разметку для 4-х отверстий на двери для корпуса доводчика и 2-х отверстий на косяке двери для подошвы рычага.
  2. Для более легкого ввертывания саморезов желательно тонким сверлом сделать несколько неглубоких отверстий.
  3. Используйте входящие в комплект саморезы, закрепите на косяке двери подошву рычага.
  4. Используйте входящие в комплект саморезы, прикрепите корпус доводчика.
  5. Установите рычаг на квадратный штифт на корпусе доводчика и надежно закрепите его.
  6. Отведите рычаг в сторону так, чтобы его рукав оказался перпендикулярно плоскости двери и, в таком положении, отрегулируйте длину рукава.
  7. Оденьте на свободный квадратный штифт декоративный колпачок.
  8. Отрегулируйте скорости закрывания и доводки.

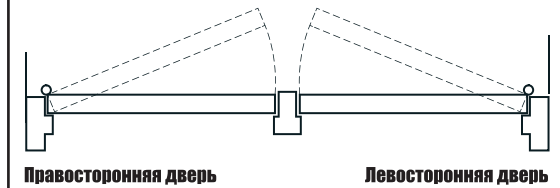
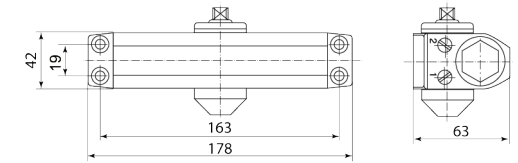
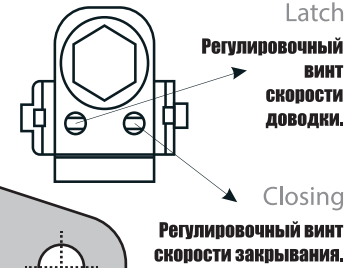


Серым цветом отмечен шаблон разметки дверного полотна и дверного косяка в масштабе 1:1.

Запрещается вращать регулировочные винты против часовой стрелки более чем на два полных оборота от заводской установки. Это может привести к выпадению винта из корпуса, протечке жидкости и поломке изделия.



### Устройство доводчика



### Разметка для установки доводчика на левостороннюю дверь по принципу перпендикулярного рычага

Данная модель дверного доводчика устанавливается на двери, имеющей размеры дверного полотна до 800x2000 мм или массу 40-60 кг.  
Материал: ЦАМ, сталь.  
Регулируемая скорость закрывания двери до угла 15° (Close Speed).  
Регулируемая скорость доводки двери от 15° до 0° (Latch Speed).

#### Правила эксплуатации.

1. Доводчик дверной предназначен для плавного закрывания дверей всех типов. В зависимости от модели, доводчики производятся с возможностью регулировки скорости закрывания и захлопывания, а также усилия закрытия. Применение доводчика в значительной степени уменьшает износ дверных петель и другой дверной фурнитуры.
2. Допустимая температура окружающего воздуха при эксплуатации от -35° до + 40° С с относительной влажностью воздуха 80% при 15° С. В процессе эксплуатации рекомендуется защищать дверной доводчик от прямого попадания влаги.
3. Для обеспечения стабильной работы не требуется дополнительная смазка или иное обслуживание.

#### Регулировки доводчика

Рабочая функция доводчика «закрывание» управляется двумя независимыми и регулируемым клапанами. При настройке, сначала регулируется скорость закрывания, затем скорость доводки.

1. Регулировка скорости закрывания производится вращением регулировочного винта соответствующего клапана – при вращении винта по часовой стрелке скорость закрывания уменьшается;  
- при вращении против часовой стрелки скорость закрывания возрастает.
2. Регулировка скорости доводки производится вращением регулировочного винта соответствующего клапана - при вращении винта по часовой стрелке скорость доводки уменьшается;  
- при вращении против часовой стрелки скорость доводки возрастает.

#### КОМПЛЕКТНОСТЬ

Доводчик \_\_\_\_\_ 1шт.  
Крепеж \_\_\_\_\_ 1уп.

### Гарантийные обязательства

Гарантийный срок эксплуатации дверного доводчика составляет 1 год со дня продажи.

Покупатель вправе требовать безвозмездного устранения недостатков в течение гарантийного срока.

Гарантийное обслуживание осуществляется после эксперт-оценки специалиста.

#### Условия гарантии

1. Данным гарантийным талоном фирма-производитель подтверждает отсутствие каких-либо дефектов в купленном Вами изделии.
2. Гарантия действительна при наличии правильно заполненного гарантийного талона с указанием даты продажи и печатью фирмы продавца.
3. Изделие снимается с гарантийного обслуживания в случае несоблюдения Покупателем правил по транспортировке, хранению, установке и эксплуатации.

Отметка магазина о продаже: \_\_\_\_\_ Подпись покупателя: \_\_\_\_\_

Дата продажи: \_\_\_\_\_ Штамп магазина: \_\_\_\_\_